



Torre Kabuki-Cho

Tokio, Japón



Lugar
Tokio, Japón

Fecha
1987 - 1993

Cliente
K-One Corporation

Coste
1.900 millones de yenes

Superficie
1.757m²

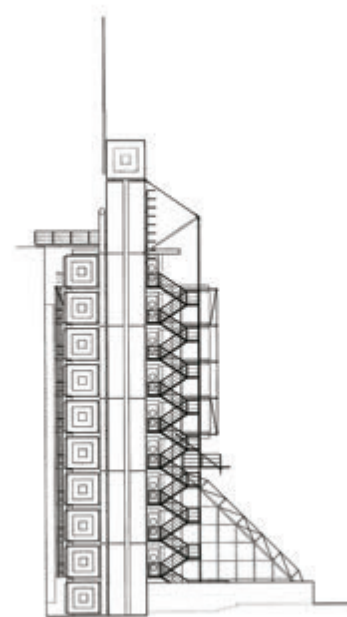
Arquitectura
Richard Rogers
Partnership

Ingeniería de estructuras
Oficina de diseño
Umezawa

Ingeniería de servicios
ES Associates

Arquitectos asociados
Architect 5

Contratista principal
Kawada Industries Inc.



La forma del edificio viene marcada completamente por las limitaciones del diseño y la escasez de iluminación; su superficie y perfil se adaptan perfectamente a los conos de luz disponibles

Premios

1993
Premio nacional RIBA

El proyecto Kabuki-cho supone un claro ejemplo de respuesta a un contexto urbano muy específico, una zona de calles estrechas cerca del distrito comercial de Shinjuku. El solar estaba muy limitado y la luz era un bien escaso en la angosta vía a la que da la fachada del edificio. Aunque el edificio es de tamaño pequeño, se prestó especial atención a los detalles de la fachada, donde se utilizó una repetición de elementos funcionales para definir el idioma de ligereza del edificio.

El proyecto final (después de abandonar los planes iniciales de construir un hotel) fue un edificio de oficinas de doce plantas (dos de ellas soterradas) con los pisos principales inclinados hacia un espacio vacío relleno con una espectacular cubierta acristalada que proporciona iluminación a una zona pública que incluye restaurantes

y bares. La cubierta pende de la estructura principal. El armazón, diseñado con arreglo a la normativa local de seguridad contra incendios y protección sísmica, se compone de una estructura compuesta de acero y hormigón. Como es habitual, los ascensores, escaleras y otros servicios se concentran en una estilizada torre que culmina en una plataforma para servir de mirador sobre el ático.

Kabuki-cho presenta notables influencias de la arquitectura japonesa primitiva, con su elegancia, luz translúcida y flexibilidad. El proyecto es una respuesta específica al carácter de Tokio, mucho más variado e íntimo de lo que suele imaginarse. Al final, la arquitectura tecnológica de RRP combina perfectamente con las tradicionales calles japonesas.